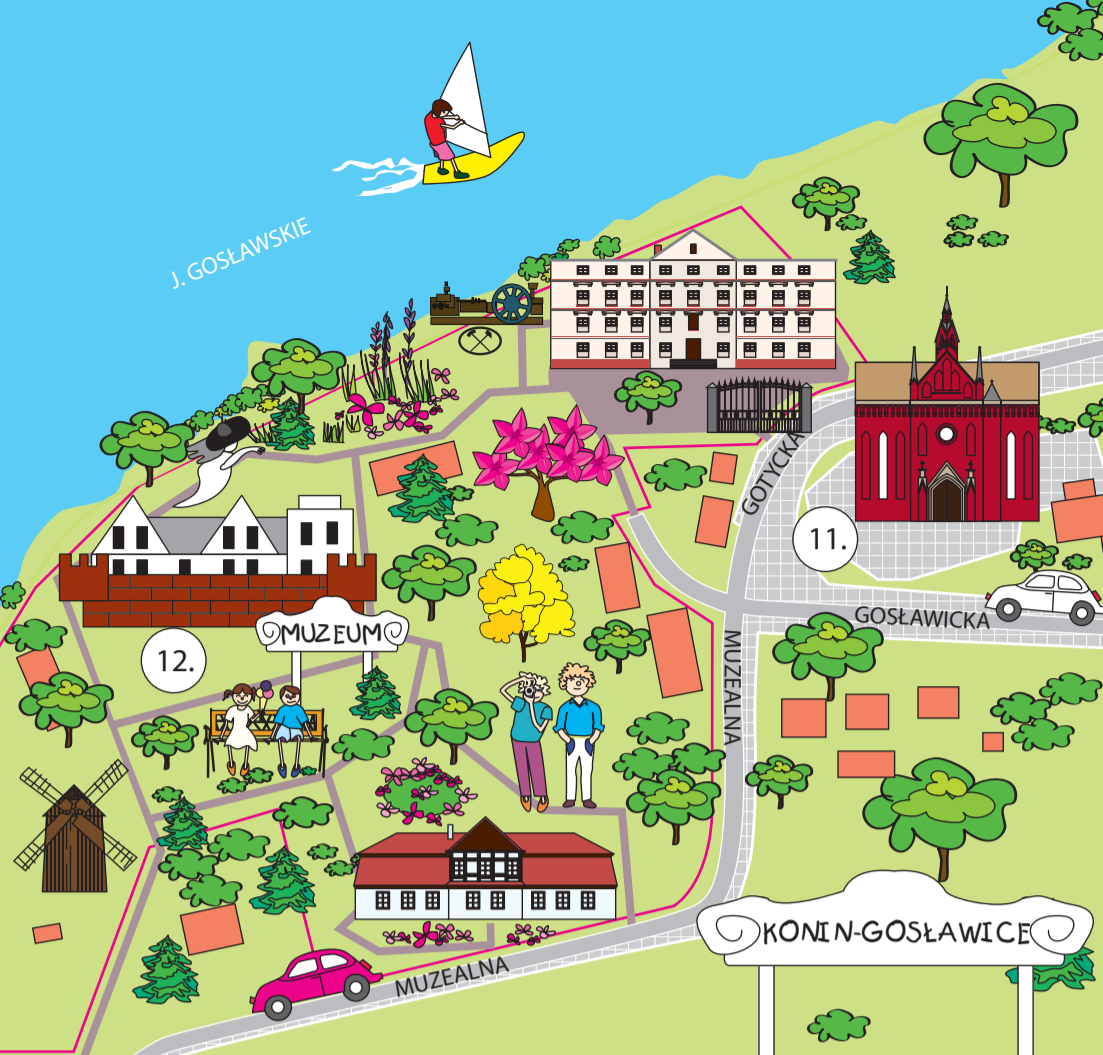


# Spacerkiem po konińskiej Starówce



## L E G E N D A

- |  |  |   |   |
|--|--|---|---|
| 1.  | SŁUP KONIŃSKI – SŁUP DROGOWY Z INSKRYPCJĄ Z XII W. | 7.   | DAWNA SYNAGOGA Z I POŁ. XIX W.                    |
| 2.  | KOŚCIÓŁ PW. ŚW. BARTŁOMEJJA APOSTOŁA Z POŁ. XIV W. | 8.   | PARK MIEJSKI IM. FRYDERYKA CHOPINA, ROK ZAŁ. 1832 |
| 3.  | RATUSZ Z 1803 R.                                   | 9.   | KOŚCIÓŁ ŚW. DUCHA Z POŁ. XIX W. (EWANGELICKI)     |
| 4.  | DOM ZEMEŁKI Z KOŃCA XVI W.                         | 10.  | ZESPÓŁ KLASZTORNY FRANCISZKANÓW Z I POŁ. XVIII W. |
| 5.  | WILLA REYMONDA Z II POŁ. XIX W.                    | 11.  | KOŚCIÓŁ PW. ŚW. ANDRZEJA APOSTOŁA Z I POŁ. XV W.  |
| 6.  | DWOREK ZOFII URBANOWSKIEJ Z XIX W.                 | 12.  | ZAMEK Z XV W. W KONINIE-GOŚŁAWICACH (MUZEUM)      |



## KONIN miasto królewskie

Najstarsze ślady osadnictwa w rejonie dzisiejszego Konina potwierdzone są od X w. p.n.e. W okresie wpływów rzymskich (I-IV w. n.e.) prowadziła tędy jedna z odnóg szlaku bursztynowego, którą przemierzały karawany kupieckie. Setidava na mapie Ptolemeusza z ok. 150 r. n.e. utożsamiana bywa z osadą handlową w tym miejscu. Za pierwszych Piastów funkcjonował gród broniący przeprawy przez Wartę, potem osada targowa pn. Stare Miasto. W XIII w. na kępie w dolinie Warty zasiedlono miejsce obecnej Starówki. Prawa miejskie Konin uzyskał od księcia Przemysła II przed

1283 r. Zniszczony przez Krzyżaków (1331 r.) został odbudowany za panowania Kazimierza Wielkiego (1333-1370). Powstał wtedy murowany zamek, mury miejskie z bramą Kaliską i Toruńską oraz kościół farny. O lokalizacji zamku świadczą nazwa Placu Zamkowego. Zachowane zostało średniowieczne rozplanowanie miasta oraz zabytki architektury sakralnej i mieszczkańskiej.



### Słup Koniński

Najstarszy inskrybowany znak drogowy w Europie poza granicami dawnego imperium rzymskiego. Kamienny słup postawiony został na piastowskim szlaku państwowym i handlowym. Opisany z polecenia Piotra Włostowica w 1151 r. jako drogowy znak połowy drogi pomiędzy Kaliszem a Kruszvicą. Informuje o tym łacińska wierszowana inskrypcja, która jest cennym zabytkiem najstarszego piśmiennictwa polskiego w języku łacińskim.



### Kościół pw. św. Bartłomieja Apostoła

Gotycka świątynia wzniesiona w XIV w., rozbudowana w kolejnych stuleciach. Przylegają do niej kaplice: gotycka z nagrobkiem Krzysztofa Przyjemskiego i renesansowa z epitafium Jana Zemelki. W prezbiterium znajduje się renesansowy nagrobek starosty konińskiego Stanisława Przyjemskiego. Polichromie i witraże o treści religijno-patriotycznej wykonał w latach 1908-1910 malarz Eligiusz Niewiadomski. Na drzwiach kościoła znajdują się antaby z XV w. w kształcie lwich głów.



### Ratusz

Klasykistyczna budowla z 1803 r. Budynek na planie trapezu ma fasadę zdobioną kolumnami tokańskimi. Na zapleczu ratusza znajduje się budynek dawnych jatek (kramów kupieckich), wzniesionych w pierwszej połowie XIX w. Codziennie, w samo południe, z wieży ratuszowej rozbrzmiewa hejnał miasta Konina, którego autorem jest Witold Friemann.



### Dom Zemelki

Najstarszy murowany obiekt mieszczkański w Koninie (z przełomu XVI i XVII w.). Fundator kamienicy, Jan Zemelka (ur. 1539 r.) był jednym z najznamienitszych mieszczan Konina. W Krakowie uzyskał tytuł doktora filozofii, a w Padwie doktora medycyny. Od 1874 do 1936 budynek pełnił funkcje szkolne. W latach 1919-1924 mieściło się tu gimnazjum, do którego uczęszczał Mieczysław Bekker, konstruktor pojazdu księżycowego wykorzystywanego w programie kosmicznym „Apollo”.



### Willa i pozostałości fabryki Reymonda

Pierwsza w Koninie fabryka maszyn i narzędzi rolniczych wybudowana w połowie XIX wieku przez Szwajcara Edwarda Reymonda. Z produkowanych tam urządzeń zachowała się do dziś tylko sieczkarnia, którą oglądać można w Muzeum Okręgowym w Gosławicach. Przemysłowiec prowadząc interesy mieszkał obok fabryki, w eklektycznym pałacu z charakterystycznymi figurkami aniołków, podtrzymującymi inskrypcję: „Praca jest źródłem powodzenia”.



### Dworek Zofii Urbanowskiej

Drewniany dworek z dwuspadowym dachem i dużym ogrodem został wzniesiony w drugiej połowie XIX w. W dworku mieszkała Zofia Urbanowska (1849-1939), dziennikarka i autorka powieści pozytywistycznych dla dzieci i młodzieży, m.in. „Księżniczka”, „Gucio zaczarowany”, „Róża bez kolców”. W XX w. budynek przebudowano i obecnie znajduje się w nim Urząd Stanu Cywilnego.



### Budynek dawnej synagogi z 1832 r.

Południowa fasada budynku z 1832 r. charakteryzuje się bogatym wystrojem architektonicznym. Wewnątrz, w sali głównej, zachowały się pierwotne, w części zrekonstruowane, malowidła na ścianie wschodniej i na czterech kolumnach. Obecnie jest to własność Miasta Konin z przeznaczeniem na cele kulturalne.



### Park im. Fryderyka Chopina

Jeden z najstarszych parków miejskich w Polsce został założony w 1832 r. 10 hektarowy park miejski dawniej nazywany był ogrodem spacerowym. Dziś największą atrakcją tego miejsca są zamieszkujące w nim zwierzęta (mini zoo). Można tu spotkać strusie afrykańskie, emu, osły, wiewiórki, kuce, daniela, jelenie czy też świnki wietnamskie.



### Kościół św. Ducha (Parafia Ewangelicko-Augsburska)

Zwolennicy nauki Marcina Lutera osiedlili się na ziemiach konińskich od XVIII w. W 1821 r. założyli parafię luterancką. W latach 1854-1856 wzniesli kościół neoromański z wieżą pobudowaną w 1872 r., przebudowany w latach 1901-1915. Obok znajduje się plebania z 1840 r. Cmentarz założony w 1846 r. znajduje się w odległości 1,1 km na wschód, przy ulicy Kolskiej.



### Zespół klasztorny franciszkanów z I poł. XVIII w.

Klasztor oo. reformatów-franciszkanów został założony w 1631 r. Początkowo budynki były drewniane. W 1727 r. wzniesiono murowany kościół pw. św. Marii Magdaleny, a w 1733 r. zabudowania klasztorne. Drewniane ołtarze i konfesjonały w kościele zbudowane w latach 1755-1757 Józef Elglauer z Rawicza. W zbiorach klasztoru znajdują się gotycka rzeźba Madonny z Dzieciątkiem i pieta.



### Kościół pw. św. Andrzeja Apostoła

Gotycka świątynia ufundowana w pierwszej połowie XV w. przez poznańskiego biskupa Andrzeja Łaskarzyca. Kościół jest unikatową świątynią w Polsce, należy typologicznie do grupy ideowych kopii rotundy Grobu Świętego w Jerozolimie, zbudowaną w kształcie tzw. oktagonu krzyżowego. Do najbardziej znaczących zabytków świątyni należy chrzcielnica zdobiona renesansowym ornamentem i średniowiecznymi herbami.



### Zamek gotycki w Gosławicach

Bezwieżowy, murowany zamek usytuowany przy Jeziorze Gosławskim. Zbudowany został przez biskupa poznańskiego Andrzeja Łaskarzyca herbu Godziemba, dyplomata Władysława Jagiełły i królową Jadwigę. Zamek składa się z dwóch budynków ustawionych równolegle, przykrytych dwuspadowymi dachami. W zamku mieści się Muzeum Okręgowe w Koninie. Legenda głosi, że mieszka w nim duch domniemanego właściciela Gosławic Konstantego Lubrańskiego.



Wydawca:  
Lokalna Organizacja Turystyczna  
MARINA



Centrum Informacji Turystycznej  
ul. Dworcowa 2, 62-510 Konin  
tel. 63 246 32 48  
www.turystyka.konin.pl  
www.facebook.com/lotmarina



Projekt współfinansowany  
ze środków z budżetu Miasta  
Konina

### KONIN NA SZLAKACH

